

25日 9:00~3時

23日 21時~0時

# 第55回 白鷹町芸術祭



令和7年

期 日 **10月24日[金]~26日[日]**

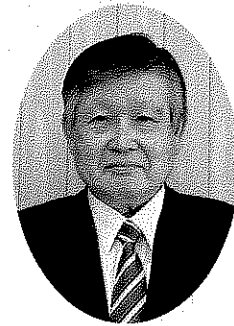
会 場 **白鷹町文化交流センター あゆーむ**

主 催 / 白鷹町芸術文化協会・白鷹町教育委員会  
 後 援 / 白鷹町・山形新聞・山形放送  
 協 賛 / 県芸術祭実行委員会

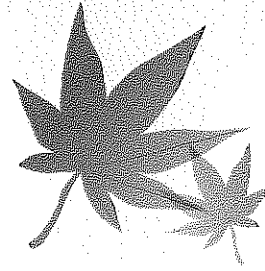


令和7年度

## 第55回 白鷹町芸術祭プログラム



白鷹町芸術文化協会  
会長 向田 忠博



秋の深まりを感じる季節となりました。町民の皆様には、日頃より当協会の活動にご理解とご協力を賜り厚く御礼申し上げます。

本年度も第55回白鷹町芸術祭を文化交流センター「あゆむ」にて開催致します。恒例になりました、展示部門、おんがく部門、公演部門の発表。そして、昨年に引き続き、新潟県栃尾文化協会の皆様からの作品出展と舞台発表を予定しております。栃尾てまりの展示や、ユーモアある舞台演出をお楽しみください。本協会の会員も皆様に喜んでもらうため、芸術祭に向けて意欲的に取り組んでまいりましたので、ぜひその成果をご覧いただきたいと思っております。

さらに、今年度から新たにキッズダンス、神楽舞の二つのこども団体が、本協会に加入し、芸術祭に出演することになりました。子どもたちのパワーでステージを元気に盛り上げてくれることと思っております。

また、8月には、白鷹町で置賜地区文化団体連絡協議会を開催し、3市5町で情報交換会を行ないました。団体ごとに課題はありますが、各団体が前向きに取り組まれている様子が見え、大変有意義な会議となりました。他団体を見習い、新たなことに挑戦しながら、芸術イベントを企画していかなければと感じたところです。

結びに、芸術祭を開催できますことは、町当局をはじめ町教育委員会、並びに町民の皆様のおかげであります。厚く御礼申し上げます。

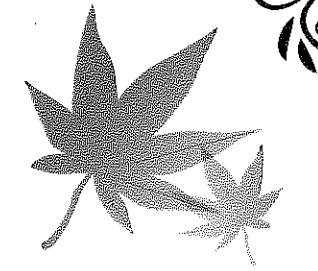
今後も変わらぬご理解とご支援をお願い申し上げます。挨拶いたします。



町長ご挨拶



白鷹町長 佐藤 誠七



涼やかな秋の風が吹く季節となりました。

今年も白鷹町文化交流センターあゆむを会場に「第55回白鷹町芸術祭」が盛大に開催されますことを心からお喜び申し上げます。

町芸術祭は、芸術文化協会に加盟されている皆様や町民の方々が、日々の活動を通して磨かれた才知を、広く町民に発表される一大行事であります。伝統的な文化や優れた作品を鑑賞する貴重な機会を提供していただきますことに、敬意と感謝を申し上げます。

さて、本町では令和7年度からスタートした、「第6次白鷹町総合計画後期基本計画」において、将来像である「人、そして地域がつながり 輝き続ける 潤いのまち」の実現に向け、「人づくり」、「産業・経済」、「地域力」、「定住化」の4つの柱を重点として施策を展開しているところであります。

町内各地で展開されている芸術文化活動は、美術、音楽、伝統芸能、祭事など多岐にわたり、地域に根差した特色を活かし、町民同士のつながりや郷土への愛着・誇りを育んでいます。また、子どもたちの文化活動の育成や伝統文化継承活動はまさに「人づくり」や「地域力」の向上につながるものと考えております。今後もぜひ継続してくださるようお願いいたします。

結びに、芸術祭開催にあたり運営や準備にご尽力をいただきました、白鷹町芸術文化協会並びに関係各位に深く感謝申し上げますとともに、芸術祭が実りある素晴らしいものとなりますようご祈念申し上げます。挨拶いたします。



# 第55回 白鷹町芸術祭プログラム

◆ 公演 場所：ホール

期日 / 10月25日(土)

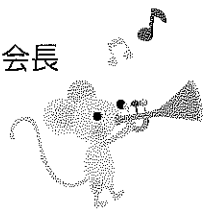
## 開会式

読書感想文コンクール表彰式 9時00分～

## ●芸術祭開会式

1. 開 会
2. あいさつ  
・白鷹町芸術文化協会会長  
・白鷹町長
3. 日程説明
4. 閉 会

..... 引き続き .....



入場無料

## ●音楽部門

1. 白鷹町少年少女合唱団 9:30～
  2. 白鷹町立荒砥小学校 9:55～
  3. 山形県立荒砥高等学校 10:20～
  4. 白鷹町立鮎貝小学校 10:45～
- 特別公演  
白鷹高等専修学校 11:30～

## ●公演部門(第1日)

午後2時～

1. 観世流 英(はなぶさ)会 } 14:00～
2. 白鷹金剛会

チケットが必要です。  
当日券は300円です。

期日 / 10月26日(日)

## ●公演部門(第2日)

会 場 午前9時00分～

- 開 会 9:30～
1. 民踊けんこう教室 9:30～
  2. 鮎貝地区児童神楽舞保存会 9:50～
  3. 白鷹吟友会 10:10～
  4. 運動のアトリエキッズダンススクール 10:30～
  5. 白鷹太鼓鷹翔会 10:50～
  6. 長岡市栴尾文化協会 11:10～
  7. 白鷹女声コーラスさくら 11:40～
- ～休憩(40分)～
8. こぶし一座 12:40～
  9. 侃鸞会白鷹支部 13:00～
  10. 白鷹花柳会  
白鷹日本舞踊こども教室 13:20～
  11. よさこい白鷹櫻鷹會 13:50～
  12. 本郷一歌謡教室 14:10～
  13. 一般応募：金田 正 14:30～
  14. 歌謡ステージ♪さくら 14:35～

入場無料

展 示 期日 / 10月24日(金)～25日(土)

午前9時～午後7時

## ◆ギャラリー

書道・写真・俳句・絵画・工芸品・荒砥高校美術部作品・白鷹中学校生徒作品

## ◆ギャラリー前室 ◆文化伝承室

栴尾文化協会作品展 盆栽  
書道

## ◆交流回路

華道・こども習字・手工芸品・こども絵画

●白光園ご利用者作品 ●陽光学園ご利用者作品 ●ケアステージとしえ鮎貝ご利用者作品

●あゆみの園ご利用者作品 ●こぶしの家ご利用者作品

作品 / 防火ポスター作品

## ◇茶席 文化伝承室

期日 / 10月25日(土)～26日(日) 午前10時～午後3時



お茶券は  
500円です。

# おんがく部門

## 白鷹町少年少女合唱団

白鷹町少年少女合唱団は平成20年10月に発足。町の文化イベントや行事への出演など発表の場をいただき地域との関わりを大切に考えています。今年度はあゆむ主催のワンコインコンサート、山形で活躍する音楽家の演奏会に出演。9月には森の音楽祭に出演。また荒砥仲町公民館のサロンで地域の皆さんと楽しい歌の交流など、新しい活動も多くありました。現在9名の団員で高校生以上の部門も設け、小学生から社会人まで所属し活動しています。11月30日にはシェルターなんようホールにて山形県少年少女合唱祭にも出演予定です。

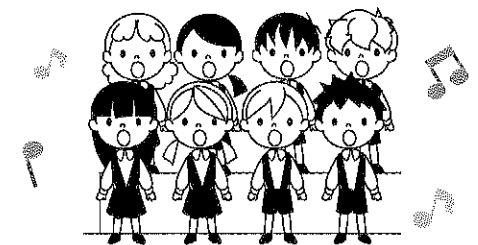
〈出演〉

樋口 希咲 萩谷 玲菜 安部 寛也  
安部 和馬 安部 春馬 芳賀日向子  
芳賀 芽衣 馬場真結子 小松加奈子

〈指導〉

長谷部真弓 ピアノ 新野有子

合唱団と一緒に歌いませんか!



## 白鷹町立荒砥小学校

荒砥小学校5・6年生75名が、合奏と合唱を発表します。

始めは、荒砥小学校の伝統たくまバンドの発表です。普段は5・6年生で活動していますが、今日は6年生39名で心をついに演奏します。様々な楽器が奏でる音色をお楽しみください。

合唱では、5年生による「believe」と、5・6年生合同で「地球星歌～笑顔のために～」を歌います。荒砥小学校で取り組んでいる“あいうえお名人”に「う」歌声名人があります。毎日朝の会で各教室から聞こえてくる歌声を今日は高学年が代表として披露します。ハーモニーを感じながら響き合う歌声をお聞きください。

今年度の荒砥小学校の合言葉は、「勇気をもって、元気・本気で挑戦!」です。会場にいらっしゃる方々へ温かいメロディーを届けられるように、勇気をもってチャレンジします。どうぞ、お聞きください。



## 荒砥高等学校吹奏楽部

いつも荒砥高校吹奏楽部の活動に、温かいご声援、ご支援をくださりありがとうございます。今、荒高吹奏楽部は、部員3名で活動しています。とても少ない人数ですが、人数にかかわらずいい演奏ができるように、毎日の練習を大事にして活動をしています。

今年も芸術祭で皆さんの前で演奏する機会をいただいたこと、大変嬉しく思っています。今の私たちにできる精一杯の演奏をお届けします。よろしくお願いたします。

11月2日(日)には、第22回定期演奏会を開催いたします。私たちがいつも応援して下さる地元白鷹の皆さんに演奏を聴いていただきたいと考え、会場は昨年に引き続き、白鷹町産業センターで行います。町出身ドラマー鈴木邦明さんがゲストで出演されます。開場13時30分、開演14時です。

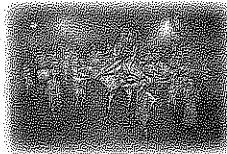
私たちのパワフルな演奏を聴きにぜひご来場ください!部員一同お待ちしております。

## 白鷹町立鮎貝小学校

鮎貝小学校の正面玄関の壁に子供たちの獅子舞をする姿を描いたレリーフがあります。獅子舞を学芸会で6年生が発表するようになり今年で57年目を迎えます。

今年は3年生から6年生の希望者50名が月2回土曜日に活動しています。全員が揃っての練習は難しいですが、10月の鮎貝八幡宮祭礼に向けてがんばっています。10月のお祭りでは子供たちは地域の方々と一緒に八幡様をスタートして鮎貝小学校まで戻る道中を4時間ほど練り歩きます。多くのみなさんから応援していただき感謝、感謝です。お祭りが大好きな「鮎っこ」になってほしいものです。

はじめに獅子舞の七五三のリズムとダダコのリズムを笛と太鼓それぞれが紹介させていただきます。最後は獅子が入って鮎小のシンボル獅子舞を披露させていただきます。御信心のあと、獅子舞を終了いたします。どうぞご覧ください。



## 白鷹高等専修学校

### 2025 Fashion show [Be Yourself 自分らしく]

全校生が団結し、日々学校で身につけた技術を活かし、自分らしさを表現して作成した姿を披露します。どうぞご覧ください。

- **第1部** カリキュラム作品  
授業のカリキュラムで制作した作品です。
- **第2部** オリジナル作品  
生徒が自らデザインし、作りあげたオリジナル作品です。

#### ◀出演者▶

- <1年>  
佐藤 雄斗・手塚 直明・鈴木
- <2年>  
遠藤 碧・佐藤 美羽・仙田 柚希  
沼澤 璃・本田 七海・山口 麗衣
- <3年>  
阿部 心音・伊藤 杏美・今野 凛桜  
東海林 希・須賀 美咲・菅原 永遠  
高尾 涼衣・竹田紗也花・仲田 結  
能戸 美空

## 民踊けんこう教室

1. 山形大黒舞 (民踊)  
長谷川 清・梅津しげ子・後藤 幸子
2. まつのき小唄  
山口登美子・橋本 輝子・那須 礼子
3. 豆引唄 (民謡)  
長谷川 清・梅津しげ子
4. 小さな竹の橋 (フラダンス)  
那須 礼子・後藤 幸子



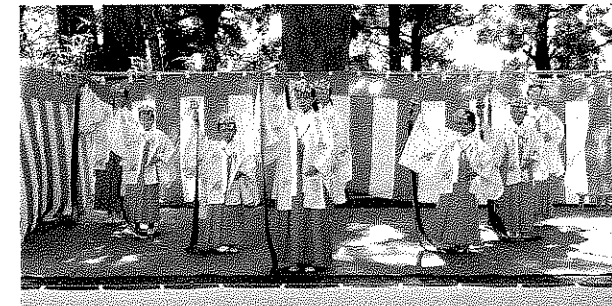
## 鮎貝地区児童神楽舞保存会

鮎貝地区児童神楽舞保存会は、現在5名の鮎貝小学校児童で活動しています。学校を通して募集し練習しています。毎年、鮎貝八幡宮例大祭で奉納する神前神楽です。

今年は白鷹町芸術祭で初めて発表舞することになりました。神楽舞は、浦安の舞です。

#### <出演>

- 浅野 有喜・浅野 生明・竹本 柚歩  
片倉 麻柊・高橋 乃々



## 白鷹吟友会

1. 合吟/「春望」 杜甫  
橋本光岳 渡邊登吾 大滝岳琴  
橋本昌岳 橋本美風 新野桜泉
2. 独吟/「富士山」 石川文山  
吟：大滝岳琴

3. 合吟/「不識庵機山を撃つひしきあんきざんの図ずに題すたい」  
頼 山陽  
吟：渡邊登吾 橋本昌岳 橋本美風  
新野桜泉
4. 独吟/「除夜じよやの作さく」 高適こうせき  
吟：橋本光岳

## 運動のアトリエ キッズダンススクール

令和6年4月、「みんなのチャレンジする気持ちが作品になる」を合言葉に活動をスタートしました。様々なイベントでの発表を通して、目標に向かってチャレンジする心を養い、仲間と協力して作品を作り上げる達成感を味わいながら前に進んでいます。ひとり一人が主役！無邪気で個性輝く子どもたちのダンスで、いつの間にかみなさんも笑顔になっているはず。。。会場の皆さん、どうぞお楽しみ下さい。



## 白鷹太鼓鷹翔会

白鷹太鼓鷹翔会もおかげさまをもちまして今年で発足41年目を迎えられました。これも町内の皆様方のご支援のたまものと感謝申し上げます。

また、徳内ばやしも25年目となり、夏の村山徳内まつりに参加し沿道の観客に熱気と躍動ある演舞を披露することができました。これも会員一人一人がお互いに切磋琢磨して、練習にも磨きをかけ励んでいるからだと思えます。

今回も勇壮な和太鼓演奏と軽快なリズムに乗せて徳内ばやしを演舞いたしますので、一緒にお楽しみいただければ幸いです。

演 目/和太鼓と鷹翔会徳内ばやし

## 公演部門

### ～謡曲～

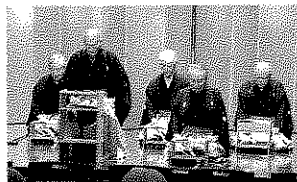
## 観世流英(はなぶさ)会

### 素 謡「安達原」

安達原の黒塚に鬼が住むという「陸奥の安達が原の鬼こもれり」というはまことかの和歌や伝承をもとにして作られた曲。安達が原に住む鬼女おにめの家に、熊野の山伏たちが泊り合せ、危うく難を免れるというストーリーです。

安達が原は現在の福島県二本松市及びその周辺の地名を指していたと考えられています。なお、鬼婆伝説で知られる由緒あるお寺「観世寺」が当市内にあり、歴史と共に深い信仰の対象となっています。

- ・シ テ 渋谷 市衛
- ・フ キ 竹田 寛治
- ・ワキツレ 菅間 誠一
- ・地 頭 本間 義衛



## 白鷹金剛会

### 素 謡「三山」

大原の良忍上人が念仏修行の諸国行脚の途次、大和の国、耳成山のほとりに到り、香久山、畝傍山と共に三山と呼ばれていることを聞いてみると、一人の里女が現われ、香久山は男山、畝傍、耳成は女山で、むかし香久山に住む拍手の公成という男が、耳成山の桂子と畝傍山の桜子という二人の女にふた道かけて通っていたが、次第に若い桜子の方に心が移ってしまったので、桂子はこれを恨み耳成の池に身を投げたことを物語り、自分も上人に供養してほしいと頼む。上人が名を聞くと桂子というので不審乍らも十念仏を授けると耳成の池に姿を消してしまう。上人が夜もすがら供養していると、桜子の霊も現われ、桂子の恨みもいうがやがて上人の回向を受けて共に成仏する。

#### <出演>

- シテ 島林 敏 ワキ 鈴木 茂  
ツレ 川井 明雄

## 長岡市栃尾文化協会

### ★申年高齢者バンド シルバース★

シルバース：昭和31年申年生まれで結成した今年69歳の高齢者バンドです。2022年(令和4年)5月 栃尾地域交流拠点施設「トチオーレ」がオープンして地域の団体が気軽に活動、練習ができる会場が誕生し、65歳を超えて仕事も定年退職したことから40年ぶりにギターでも…と同年で始めたバンドです。以後文化協会に入会し芸能祭や地域の行事に参加しています。ぜひご覧ください。

ボーカル	武士侯和成
キーボード	大橋三千江
ギター	酒井 直司
	大竹 啓一
パーカッション	大橋 秀与
女性コーラス	応援団数名

## こぶし一座 (一般公募参加者)

皆さま、こんにちは。

「こぶし一座」でございます。

「こぶし一座」はこぶし作業所の利用者が中心となり健常者と一緒に明るく、楽しく、元気にをモットーにコミカルな時代劇を得意としています。

白鷹町芸術祭には初めて参加させていただきます。今回の演目は「もう一つの水戸黄門・誕生の巻」です。座員一同、今回の発表を楽しみに一生懸命練習してきました。

どうぞ皆さま楽しんでご覧ください。

最後になります。座員を募集させていただいています。演技者以外にも音響・照明・着付け等も募集しています。興味のある方、一緒に楽しく活動してみませんか。

### 連絡先・問い合わせ

代表 菅原 090-1376-8621

## 金田 正 (一般公募参加者)

歌謡

曲目：おまえに (フランク永井)

## 歌謡ステージ♪さくら

1. 黄昏 Love again (秋元 順子) 梅津 孝子
2. 黄昏のビギン (ちあき なおみ) 紺野 礼子
3. 恋…情念 (三山 ひろし) 伊藤 久志
4. 千恵っこよされ (岸 千恵子) 山口まち子
5. 恋しき孫よ (山本 譲二) 小口 修

## 侃鶯会白鷹支部

1. 津軽三味線演奏 三山徳侃 他2名
2. 宮城長持唄 長谷川 清
3. 新庄節 椎名登美子
4. 荘内ハイヤ節 神棒 優子
5. さんさしぐれ 菅野太郎吉
6. 酒田甚句 菅野 敬子

尺 八：本間 秀治 今井 忠義  
 三味線：三山 徳侃  
 掛け声：菅野 敬子 神棒 優子  
 椎名登美子

## 白鷹花柳会 白鷹日本舞踊こども教室

唱歌 さくらさくら

大嶋 杏奈 大嶋 双葉

解説/日本古謡 皆様おなじみの曲です。

童謡 いちもんめの一助さん

布施 愛菜

解説/わらべ歌、もんめは重さを表す単位、一匁いちもんめは3.75g(紅餅1枚の重さ)です。棒の持ち方・棒と拍子の稽古の作品となっています。

白鷹レッド(日本舞踊版) 子どもたち

常磐津 山姥 花柳 優舞幸

解説/足柄山の金太郎の母で遊女八重桐の女の一生を一年の四季で現わしています。今日は華やかだった春から夏とチラシ締め部分を踊ります。

清元 青海波

花柳 千優良 花柳 千優穂

解説/日本各地の大海原を歌い込んだ波穏やかに平穏な目出度い

## よさこい白鷹櫻鷹會

地域の皆様に応援して頂き、よさこい白鷹櫻鷹會も今年で24年目を迎えることができました。感謝の気持ちを込めて、元気一杯な踊りをご披露いたします。どうぞ一緒にお楽しみください。

### ◆よさこいソーラン

櫻鷹會発足より大切に踊り継がれている曲です。高知のよさこい踊りと北海道のソーラン節が一緒になった曲と踊りです。

### ◆花笠音頭

「しらたか花笠連」の団体名で、今年も山形市の花笠パレードに参加しました。「やっしょう、まかしよ櫻鷹會」の掛け声と手拍子で盛り上げてください。

### ◆踊るYOSAKOI 愛日本

よさこい踊りの楽しさを届けたい♡「みちのくYOSAKOI祭り」総踊り曲。リズムカルな踊りをご覧ください。

### ◆鳴子まわし

学校の教材用としても踊られています。「どっこいしょ、どっこいしょ、そーらん、そーらん」鳴子を響かせ舞台いっぱいに踊ります。



## 本郷一歌謡教室

1. 八鍬 研二  
「睡蓮」  
(山本 譲二)
2. 横山 きく子  
「雪椿」  
(小林 幸子)
3. 平山 流清  
「愛しき我が人生」  
(小田 純平)



## 白鷹せ声コーラスさくら

私達は今年1月15日創立50周年を迎えることができました。昨年、鮎貝出身の作詞家 風戸強さんにより「さくら」のテーマソング「愛のハーモニー」をお創り頂き、新春のつどいにて初披露させていただきました。

女声合唱団で自分たちのテーマソングを持っていることは少なく、県大会でも歌わせて頂きましたが、とても素敵な曲なのでみなさんにもお聞きいただきたいと思ひます。

1. 創立50周年記念テーマソング  
愛のハーモニー  
作詞 風戸 強 作曲 神坂真理子
2. 女声合唱組曲 青い星には、青い鳥より  
神様はコンシェルジュ  
作詞 風戸 強 作曲 神坂真理子
3. アニメ映画「耳をすませば」より  
カントリー・ロード  
指揮 長谷部真弓 伴奏 新野 有子

## 展示部門

開催期間 令和7年10月24日(金)～10月26日(日)  
午前9時～午後7時(最終日のみ午後4時まで)

## 出展団体紹介

- |    |                     |    |                 |    |                |
|----|---------------------|----|-----------------|----|----------------|
| 華道 | 池坊たちばな会             | 盆栽 | 趣味の盆栽           | 写真 | フォトしらたか        |
| 絵画 | 白美会                 | 書道 | 紅花書道クラブ         | 書道 | 白鷹樺墨会          |
| 文芸 | 白鷹まんさく俳句会           | 茶道 | 表千家茶道愛好会        | 茶道 | 江戸千家しらたかこども茶道会 |
| 絵画 | こども美術造形教室<br>はーとあーと | 墨絵 | 白鷹墨絵文化<br>こども教室 |    |                |

茶席 おいしいお菓子とお抹茶をどうぞ召し上がってください。一服のお茶が心を穏やかにします。



## 令和7年度白鷹町芸術文化協会加盟団体名簿

No.	部 門	団 体 名	代表者名
1	演 劇	高栄会 (高玉芝居)	児玉 敏
2	民 謡	侃鶯会白鷹支部	椎名登美子
3	民 踊	白鷹民踊愛好会	鹿野 靖子
4	民 踊	民踊けんこう教室	梅津しげ子
5	謡 曲	観世流 英会	竹田 寛治
6	謡 曲	白鷹金剛会	島林 敏
7	詩 吟	白鷹吟友会	新野いく子
8	コーラス	白鷹女声コーラスさくら	齋藤 良子
9	歌 謡	歌謡ステージ♪さくら	小口 修
10	歌 謡	本郷一歌謡教室	本郷 一
11	日本舞踊	白鷹花柳会	花柳千優良
12	日本舞踊	白鷹若柳会	若柳 有治
13	太 鼓	白鷹太鼓鷹翔会	向田 忠博
14	民 舞	よさこい白鷹櫻鷹會	小形 恭子
15	文化伝承	文化継承団体 獅伝	古名 順二
16	茶 道	江戸千家しらたか	橋本千鶴子
17	茶 道	表千家茶道愛好会	小松 史子
18	華 道	池坊たちばな会	伊藤 久志
19	書 道	紅花書道クラブ	伊藤 和子
20	書 道	白鷹櫻墨会	須貝 修成
21	写 真	フォトしらたか	熊谷 裕治
22	絵画・工芸	白美会	村上 茂一
23	文 芸	白鷹まんさく俳句会	小林香代子
24	盆 栽	趣味の盆栽	樋口 賢次

### こども芸術文化団体

No.	部 門	団 体 名	代表者名
1	合 唱	白鷹町少年少女合唱団	長谷部祐二
2	舞 踊	白鷹日本舞踊こども教室	齋藤 恵
3	茶 道	こども茶道会	菅原 和子
4	絵 画	こども美術造形教室 はーとあーと	渡辺 久美
5	墨 絵	白鷹墨絵文化こども教室	伊藤 和子
6	神 楽	鮎貝地区児童神楽保存会	江口 俊雄
7	ダンス	運動のアトリエキッズダンススクール	飯澤 千晶

※お問い合わせは事務局

(白鷹町教育委員会 TEL 0238-85-6146)までご連絡ください。

## 白鷹町芸術文化協会加入の御願い

### ☆白鷹町芸術文化協会加入のお勧め☆

白鷹町芸術文化協会は、豊かな心を育む芸術文化の向上発展をめざして昭和46年に創設され、色々な分野の文化活動が展示・公演・発表などをおして、町内はもとより、各地で活動が行われています。

白鷹町文化交流センター「あゆむ」の竣工により、文化活動の場が大きく広がり、新たな文化活動も期待される環境にあります。これを機会に白鷹町芸術文化協会への加入もいただきまして、会員の交流を通して皆様の文化活動が更なる発展充実につながるものと期待しております。

#### 〈記入要領〉

- ① 加入される会の名称、又は団体名などをお願いします。(小中高・専門学校生での加入も歓迎です)
- ② 会の代表者、又は連絡者、若しくは会長名などをお願いします。
- ③ 加入部門は、以下の部門などを参考(新部門でも良)をお願いします。

「書道、社交ダンス、日舞、歴史研究、俳句、アマバンド、写真、パッチワーク、短歌、舞台研究、コーラス、川柳、絵画、茶道、洋舞、フラワーアレンジメント、股旅舞踊、華道、演劇、版画、工芸、邦楽、ちぎり絵、和紙人形、紙芝居、フラダンス、詩吟、太鼓、切り絵、陶芸、映画研究、盆栽、歌謡曲、民舞、民謡、手芸、謡曲、田植え踊り、大正琴、無線クラブ、菊花研究、剣舞、語り部、獅子踊り、一人芝居、ビデオ研究、日本琴、落語研究会、現代アート、パソコン芸術、音楽愛好、文化財研究、ファッション研究、文学研究、組ひも、吊り籠、絵本読聞かせ会、野草研究、・・・他」

- ④ 会の連絡先をお願いします。(小中高・専門学校生などの会・団体は保護者宅など)
- ⑤ 連絡先の電話番号をお願いします。
- ⑥ 会員数をお願いします。
- ⑦ 特別な事項(会・団体の構成が、小中高・専門学校などの生徒の場合はその旨を)を記入願います。

#### 〈参考事項〉

- ① 芸術文化協会の年会費は、会員1人当り1,000円(小中高専門学校生の会・団体は無料)となっております。
- ② 芸術文化協会では、会員全体の発表の場として、年1回の総合芸術祭を開催しております。
- ③ 芸術文化協会では、各団体の活動状況などの内容を会報として発行し、町内に配布しております。
- ④ 芸術文化活動に顕著な功績のあった個人・団体には表彰することとしております。
- ⑤ 各会・団体などの独自発表会などの場合で、希望する場合には白鷹町芸術文化協会の後援も行います。

----- き り と り -----

### 白鷹町芸術文化協会の加入申込書

①会(個人)又は団体名	
②代表者又は連絡者名	
③加 入 部 門	
④連 絡 先	
⑤電 話 番 号	
⑥会 員 数	
⑦そ の 他	

●申込み方法:お近くの芸文協会員(団体など)へ、又は町教育委員会へ郵送(〒992-0892 白鷹町荒砥甲833)若しくは、FAX85-2183でお願いいたします。